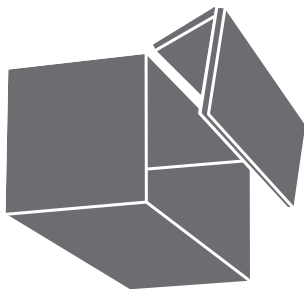


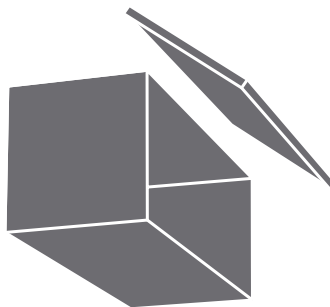
# SERVO-DRIVE für AVENTOS

Bedienungsanleitung – Original

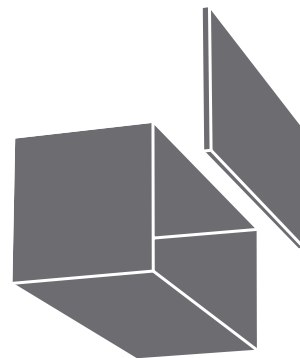
**AVENTOS HF**



**AVENTOS HS**



**AVENTOS HL**



<b>Inhaltsverzeichnis</b>		
	1 Zu dieser Anleitung	2
	Gültigkeit und Zielgruppe	2
	2 Sicherheit	3
	2.1 Grundsatz	3
	2.2 Sicherheitshinweise	3
	2.3 Bestimmungsgemäße Verwendung	4
	2.4 Bauliche Veränderungen und Ersatzteile	4
	2.5 Kinder	4
	2.6 Reinigung und Tätigkeiten am Schrank	5
	3 Beschreibung	6
	4 Störungen	10
	5 Technische Daten	11
	5.1 Netzteil	11
	5.2 Antriebseinheit	11
	5.3 Blum-Schalter	11
	6 Ersatzteile	11
	7 Entsorgung	11

## 1 Zu dieser Anleitung

Herzlichen Dank für Ihren Kauf! Mit SERVO-DRIVE für AVENTOS haben Sie ein hochwertiges Produkt der Julius Blum GmbH erworben, das Ihnen Ihre Arbeit im Haushalt erleichtern wird.

Damit Sie den Komfort und die Sicherheit von SERVO-DRIVE für AVENTOS genießen können, beachten Sie bitte folgende Hinweise:

- ⇒ Lesen Sie die Bedienungsanleitung vor Gebrauch aufmerksam durch.
- ⇒ Bewahren Sie die Bedienungsanleitung während der Lebensdauer von SERVO-DRIVE für AVENTOS auf.
- ⇒ Geben Sie die Bedienungsanleitung an jeden nachfolgenden Besitzer oder Benutzer von SERVO-DRIVE für AVENTOS weiter.



**GEFAHR**

Gefahrenhinweis:

Dieses GEFAHR-Zeichen weist Sie auf wichtige Sicherheitshinweise hin, die Sie unbedingt beachten müssen.



**WARNUNG**

Warnhinweis:

Dieses WARNHINWEIS-Zeichen weist Sie auf wichtige Warnhinweise hin, die Sie unbedingt beachten müssen.

**VORSICHT**

Bemerkung:

Dieses VORSICHT-Zeichen weist Sie auf Bemerkungen hin, deren Missachtung zu einem vorzeitigen Verschleiß von SERVO-DRIVE für AVENTOS führen kann.



**HINWEIS**

Hinweis:

Dieses HINWEIS-Zeichen weist auf eine Bemerkung hin, die Sie beachten sollten.

## Gültigkeit und Zielgruppe

Diese Bedienungsanleitung richtet sich an alle Benutzer von Klappen an Möbeln mit SERVO-DRIVE für AVENTOS.

Montage, Einstellung, Inbetriebnahme, Wartung und Demontage dürfen nur von einer qualifizierten Fachkraft entsprechend der separaten Montageanleitung durchgeführt werden.

## 2 Sicherheit

### 2.1 Grundsatz

SERVO-DRIVE für AVENTOS entspricht dem zurzeit geltenden Stand der Sicherheitstechnik. Trotzdem verbleiben gewisse Restrisiken bei Nichtbeachtung dieser Bedienungsanleitung. Bitte haben Sie dafür Verständnis, dass die Julius Blum GmbH keinerlei Haftung oder Gewährleistung für Schäden und Folgeschäden übernehmen kann, die durch Nichtbeachtung der Bedienungsanleitung entstehen.

### 2.2 Sicherheitshinweise

- ⇒ Der Netzstecker und das Blum-Netzgerät müssen leicht zugänglich sein.
- ⇒ Weder das Blum-Netzgerät noch jegliche Verkabelung dürfen mit beweglichen Teilen in Berührung kommen.
- ⇒ Dieses Gerät darf nicht durch Personen (einschließlich Kinder) mit eingeschränkten physischen, sensorischen oder geistigen Fähigkeiten oder mangels Erfahrung und/oder mangels Wissen benutzt werden. Außer sie werden durch eine für ihre Sicherheit zuständige Person beaufsichtigt oder erhalten von ihr Anweisungen, wie das Gerät zu benutzen ist.



**WARNUNG**

#### **Verletzungsgefahr im Bereich der Hebel!**

Bei Eingreifen in den Bereich der Hebel während der Öffnungs- bzw. Schließbewegung besteht Verletzungsgefahr.

- ⇒ Greifen Sie während der Öffnungs- bzw. Schließbewegung nicht in den Bereich der Hebel.
-

## 2.3 Bestimmungsgemäße Verwendung

SERVO-DRIVE für AVENTOS unterstützt das Öffnen und Schließen von Klappen an Möbeln und darf nur unter folgenden Bedingungen verwendet werden:

- In trockenen, geschlossenen Räumen
- In Verbindung mit AVENTOS Klappenbeschlägen der Julius Blum GmbH innerhalb der zulässigen technischen Daten
- In Verbindung mit einem Blum-Netzgerät

Die technischen Daten sind in den Blum-Verkaufsunterlagen aufgeführt.

⇒ Für detaillierte Informationen wenden Sie sich bitte an Ihren Händler.

Für jegliche andere Verwendung übernimmt die Julius Blum GmbH keine Haftung.

## 2.4 Bauliche Veränderungen und Ersatzteile

Bauliche Veränderungen und vom Hersteller nicht zugelassene Ersatzteile beeinträchtigen Sicherheit und Funktion von SERVO-DRIVE für AVENTOS und sind daher nicht erlaubt.

- ⇒ Verwenden Sie nur Original-Ersatzteile der Julius Blum GmbH.
- ⇒ Schließen Sie am Blum-Netzgerät keine anderen Geräte als die dafür vorgesehenen Blum-Komponenten an.
- ⇒ Nur eine qualifizierte Fachkraft darf Blum-Komponenten einbauen und austauschen, die Position des Blum-Netzgerätes oder jegliche Verkabelung verändern.

## 2.5 Kinder

---

### Verletzungsgefahr für Kinder beim Öffnen oder Schließen der Klappen!



Personen, insbesondere Kinder, die auf der Arbeitsplatte sitzen oder stehen, können beim Öffnen und Schließen einer Klappe von der Arbeitsplatte stürzen oder verletzt werden.

- ⇒ Beaufsichtigen Sie Kinder, die sich im Raum aufhalten, damit sie nicht mit dem Gerät spielen.
- ⇒ Um SERVO-DRIVE für AVENTOS gegen unbeabsichtigte Betätigung zu sichern, schalten Sie die Steckdose aus.



### Gefahr des Verschluckens für Kinder beim Spielen mit dem Blum-Schalter!

Kinder können beim Spielen mit dem Blum-Schalter die Batterie verschlucken.

- ⇒ Beaufsichtigen Sie Kinder, damit sie den Blum-Schalter nicht öffnen und Teile des Blum-Schalters oder die Batterie nicht verschlucken.



- ⇒ Um die Klappen gegen unbeabsichtigte Betätigung zu sichern, empfehlen wir, das Blum-Netzgerät an eine schaltbare Steckdose anzuschließen. Nähere Informationen erhalten Sie in einem Elektrofachhandel.
-

## 2.6 Reinigung und Tätigkeiten am Oberschrank



### Lebensgefahr durch Stromschlag!

Lebensgefahr durch Stromschlag besteht bei Eindringen von Feuchtigkeit in das Blum-Netzgerät (Seite 6, Pos. 3).

- ⇒ Stellen Sie sicher, dass beim Reinigen des Oberschranks weder Wasser noch aggressive Putzmittel die Antriebseinheit, das Blum-Netzgerät oder den Blum-Schalter benetzen.
- ⇒ Schalten Sie vor der Reinigung die Steckdose aus, an der das Blum-Netzgerät angeschlossen ist bzw. stecken Sie das Blum-Netzgerät aus, bevor Sie die Antriebseinheit reinigen.
- ⇒ Öffnen Sie niemals ein Blum-Netzgerät.
- ⇒ Lassen Sie Beschädigungen an der Verkabelung umgehend von einer qualifizierten Fachkraft beheben.

Beschädigung der Antriebseinheit oder des Blum-Schalters.

- ⇒ Zerlegen Sie niemals eine Antriebseinheit oder einen Blum-Schalter.

Eindringende Feuchtigkeit und aggressive Putzmittel können die Elektronik der Antriebseinheit, des Blum-Netzgerätes und des Blum-Schalters beschädigen.

- ⇒ Reinigen Sie die Antriebseinheit, das Blum-Netzgerät und den Blum-Schalter nur mit einem nebelfeuchten Tuch.

Das Blum-Netzgerät kann beim Bedecken mit Tüchern oder anderen Gegenständen aufgrund von Überhitzung beschädigt werden.

- ⇒ Bedecken Sie das Blum-Netzgerät nicht mit Tüchern oder anderen Gegenständen.



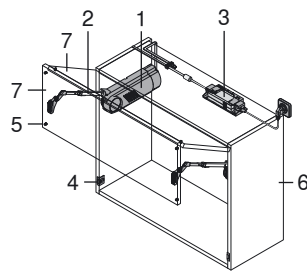
**WARNUNG**

### Verletzungsgefahr durch nach oben springende Hebel!

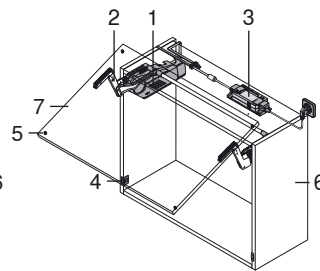
Bei unsachgemäßer Demontage der Front inklusive Beschläge besteht Verletzungsgefahr durch den hochspringenden Hebel.

- ⇒ Entfernen Sie niemals die Front zur Reinigung.
- ⇒ Demontage der Front darf nur von einer qualifizierten Fachkraft entsprechend der separaten Montageanleitung durchgeführt werden.

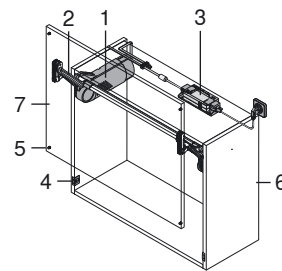
### 3 Beschreibung



**AVENTOS HF**



**AVENTOS HS**



**AVENTOS HL**

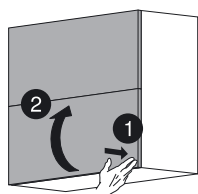
- 1 Kraftspeicher, Antriebseinheit mit LED-Anzeige und Abdeckkappe
- 2 Hebel
- 3 Blum-Netzgerät mit LED-Anzeige
- 4 Blum-Schalter mit Batterieanzeige
- 5 Blum-Distanzpuffer
- 6 Korpus
- 7 Front/Klappe

#### Funktion

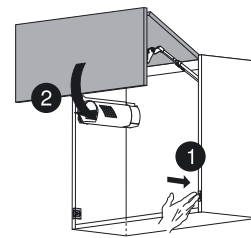
SERVO-DRIVE für AVENTOS unterstützt das Öffnen und Schließen von Klappen an Möbeln.

#### Elektrische Bewegungsunterstützung

Über den Blum-Schalter (Seite 6, Pos. 4) wird das automatische Öffnen oder Schließen von SERVO-DRIVE für AVENTOS ausgelöst.



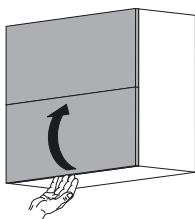
⇒ Druck auf die Front  
↳ die Klappe öffnet automatisch



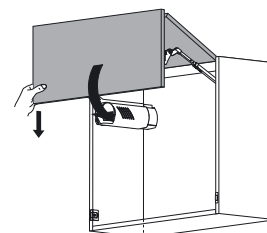
⇒ Druck auf den Blum-Schalter  
↳ die Klappe schließt automatisch

#### Manuelle Benutzung

Durch den integrierten Freilauf kann die Klappe uneingeschränkt manuell geöffnet oder geschlossen werden, ohne dass SERVO-DRIVE für AVENTOS dadurch beschädigt wird.



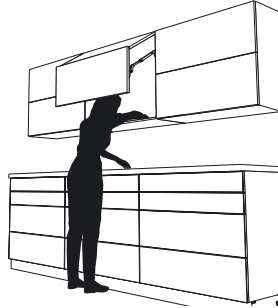
⇒ Manuelles Öffnen der Klappe durch Bewegung nach oben



⇒ Manuelles Schließen der Klappe durch Bewegung nach unten

### Kollisionerkennung

Durch die integrierte Kollisionserkennung wird der Öffnungs- bzw. Schließvorgang automatisch unterbrochen, wenn die Front auf einen Körperteil oder Gegenstand auffährt.



### Anlehnschutz

SERVO-DRIVE für AVENTOS bietet einen Anlehnschutz. Wenn Sie sich an der Klappe anlehnen, erfolgt kein Öffnen.



---

## VORSICHT

### Vorzeitiger Verschleiß von SERVO-DRIVE für AVENTOS durch unsachgemäße Bedienung!

⇒ Drücken Sie beim Öffnen oder Schließen der Klappe nicht mit Kraft gegen die Bewegungsrichtung.

---

Befindet sich SERVO-DRIVE für AVENTOS bei einer Netzunterbrechung in Bewegung, bleibt die Klappe stehen. Um SERVO-DRIVE für AVENTOS wieder in Betrieb zu nehmen, betätigen Sie den Blum-Schalter.

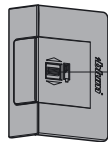
Damit eine fehlerfreie Funktion von SERVO-DRIVE für AVENTOS gewährleistet ist, müssen folgende Voraussetzungen erfüllt sein:

- Die Blum-Distanzpuffer (Seite 6, Pos. 5) sind an der Front angebracht, um den nötigen Abstand zwischen Klappe und Korpus zu halten.
- Es sind keine Gegenstände zwischen Front und Korpus bzw. der Antriebseinheit eingeklemmt.

## Blum-Schalter

### Funktion

Betrieben wird der Blum-Schalter durch eine Batterie (CR2032).  
Verwenden sie nur Batterien namhafter Hersteller.  
Wenn die Batteriekapazität nachläßt, blinkt die Batterieanzeige (LED) rot.

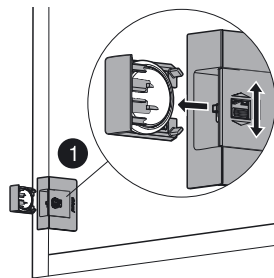


Batterieanzeige (LED)



⇒ Das Produkt entspricht dem Abschnitt 15 der FCC Regelung. Die Anwendung hängt von 2 Bedingungen ab: (1) das Bauteil darf keine gesundheitsgefährdenden Beeinträchtigungen auslösen und (2) das Bauteil muss in der Lage sein, Interferenzen aufzunehmen, auch Interferenzen, die unbeabsichtigtes Inbetriebsetzen auslösen.

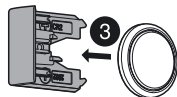
### Batteriewechsel



⇒ Blum-Schalter öffnen



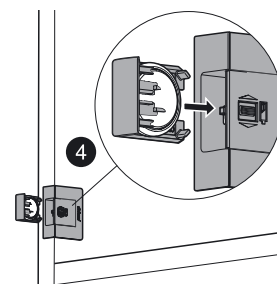
⇒ Batterie entnehmen



⇒ Neue Batterie einlegen

Typ: CR2032

**i** Polanschluss (+/-)  
beachten



⇒ Blum-Schalter schließen

### VORSICHT

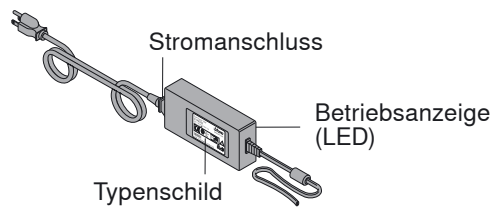
⇒ Batterie des Blum-Schalters darf nicht wieder aufgeladen oder ins Feuer geworfen werden.

### **i** HINWEIS

⇒ Wenn die Batterie falsch eingelegt wurde, leuchtet die Batterieanzeige des Blum-Schalter rot.



## Blum-Netzgerät



### Funktion

Das Blum-Netzgerät (Seite 6, Pos. 3) versorgt die Antriebseinheit mit Strom. Die Funktion des Blum-Netzgerätes kann mittels der Betriebsanzeige (LED) überprüft werden.

Auf dem Blum-Netzgerät befindet sich folgendes Typenschild:

100 W

<b>Power Supply 電源供應器</b> Model/Modelo/Modelo/ 型號 : Z10NE050.01 Input/Entrada/Entrada/ 輸入 : 100-240VAC 50-60Hz 1.5A Output/Saida/Salida/ 輸出 : 24VDC 4.17A		 <a href="http://www.blum.com">www.blum.com</a>
    	總經銷: 奇諾亞國際貿易有限公司 總代理商: 100-240VAC 50-60Hz 1.5A 規格書: 24VDC 4.17A 製造商: Blum A/S總代理: Knobel International Corporation Tel: +82-31-711-99400 地址: XX, XX KTL SU 10284-8001	
     	 BN:XXYY SN:XXXXXX-XXXXXX Made in China/Feito na China/Hecho en China 中國製造	
 TUV Rheinland 于二方株式会社 Input: 100VAC/50-60Hz 1.5A Output: 24VDC 4.17A		

## 4 Störungen

Störung	Mögliche Ursache	Abhilfe
Batterieanzeige des Blum-Schalters blinkt rot.	Batteriekapazität des Blum-Schalters lässt nach.	⇒ Wechseln Sie die Batterie.
SERVO-DRIVE für AVENTOS öffnet und schließt nicht vollständig.	Front (Seite 6, Pos. 7) ist nicht im Gleichgewicht oder liegt nicht gleichmäßig am Korpus an.	⇒ Lassen Sie die Front vom Kundendienst des Händlers neu justieren.
SERVO-DRIVE für AVENTOS funktioniert bei sämtlichen Klappen nicht bei Druck auf die Front oder den Blum-Schalter. LED-Anzeige am Blum-Netzgerät leuchtet nicht.	Schaltbare Steckdose ist ausgeschaltet.	⇒ Steckdose einschalten.
	Blum-Netzgerät (Seite 6, Pos. 3) ist nicht an der Steckdose angeschlossen.	⇒ Stecken Sie ggf. den Stecker des Blum-Netzgerätes in die Steckdose.
	Stromausfall	⇒ Prüfen Sie die Sicherungen. ⇒ Ziehen Sie ggf. einen qualifizierten Elektriker hinzu.
	Blum-Netzgerät (Seite 6, Pos. 3) ist defekt.	⇒ Lassen Sie ggf. das Blum-Netzgerät vom Kundendienst des Händlers wechseln.
SERVO-DRIVE für AVENTOS funktioniert bei Druck auf die Front oder den Blum-Schalter nur bei einer Klappe nicht.	• Batterie des Blum-Schalters ist leer. • Batterie wurde verpolt eingelegt (Seite 6, Pos. 4).	⇒ Wechseln Sie die Batterie – Typ CR2032. ⇒ Legen Sie die Batterie richtig ein (siehe Seite 8).
	Blum-Schalter ist defekt.	⇒ Lassen Sie den Blum-Schalter (Seite 6, Pos. 4) vom Kundendienst des Händlers wechseln.
	Antriebseinheit ist defekt (Seite 6, Pos. 1).	⇒ Lassen Sie die Antriebseinheit vom Kundendienst des Händlers wechseln.
	Verkabelung ist defekt.	⇒ Lassen Sie die Störung vom Kundendienst des Händlers beseitigen.
SERVO-DRIVE für AVENTOS funktioniert bei Druck auf den Blum-Schalter, jedoch nicht bei Druck auf die Front.	Blum-Distanzpuffer (Seite 6, Pos. 5) wurde herausgenommen oder ist defekt.	⇒ Lassen Sie Blum-Distanzpuffer vom Kundendienst des Händlers einsetzen.
SERVO-DRIVE für AVENTOS schließt nicht vollständig.	Gegenstand ist zwischen Klappe und Korpus oder zwischen Hebel und Front eingeklemmt.	⇒ Entfernen Sie den Gegenstand.
	Gegenstand reicht über die Vorderkante des Korpus hinaus.	⇒ Entfernen Sie den Gegenstand.

**i**  
**HINWEIS**

⇒ Funktioniert die elektrische Bewegungsunterstützung SERVO-DRIVE für AVENTOS nicht, können die Klappen uneingeschränkt manuell geöffnet und geschlossen werden – es besteht keine Beschädigungsgefahr.

## 5 Technische Daten

### 5.1 Netzteil

Eingangsspannung:	100-240VAC / 50-60Hz
Eingangsspannung Japan:	100VAC $\pm$ 10% / 50 und 60Hz
Ausgangsspannung:	24VDC
Ausgangsstrom nominal:	3,0A (Z10NE010.xx) 4,17A (Z10NE050.xx)
Betriebstemperatur:	0 bis +40°C
Schutzart:	IP40

Anwendung nur in trockenen, geschlossenen Räumen

### 5.2 Antriebseinheit

Versorgungsspannung:	24VDC
Bemessungsstrom:	1,4A
Leistungsaufnahme im Standby:	0,6W (Front geschlossen)
Betriebstemperatur:	0 bis +40°C
Schutzart:	IP20

Anwendung nur in trockenen, geschlossenen Räumen

### 5.3 Blum-Schalter

Frequenz:	2,4GHz
Übertragungsart:	Bidirektional, über codierte Telegramme
Reichweite:	typisch 10m (abhängig von Material und Füllgut)
Betriebstemperatur:	0 bis +40°C
Schutzart:	IP20
Batterieversorgung:	3V Lithium Knopfzelle CR2032

Anwendung nur in trockenen, geschlossenen Räumen

## 6 Ersatzteile

⇒ Bestellen Sie Ersatzteile bei Ihrem Händler oder Möbellieferanten.

## 7 Entsorgung

Die Demontage von SERVO-DRIVE für AVENTOS darf nur von einer qualifizierten Fachkraft entsprechend der separaten Montageanleitung durchgeführt werden. Entsorgen Sie alle elektronischen Komponenten von SERVO-DRIVE für AVENTOS, inklusive Batterie, gemäß den örtlichen Vorschriften in einer getrennten Sammlung für Elektro- und Elektronikgeräte.

Julius Blum GmbH  
Beschlägefabrik  
6973 Höchst, Austria  
Tel.: +43 5578 705-0  
Fax: +43 5578 705-44  
E-Mail: [info@blum.com](mailto:info@blum.com)  
[www.blum.com](http://www.blum.com)